



GAZİANTEP ÜNİVERSİTESİ
NACİ TOPÇUOĞLU MESLEK YÜKSEKOKULU

2025 YILI

BİRİM FAALİYET RAPORU

Gaziantep 2026



İÇİNDEKİLER

I- GENEL BİLGİLER	5
A. Misyon ve Vizyon	6
B. Yetki, Görev ve Sorumluluklar	6
C. İdareye İlişkin Bilgiler	9
1- Fiziksel Yapı	10
1.1- Eğitim Alanları, Derslikler	11
1.2- Sosyal alanlar	11
1.3- Hizmet Alanları	12
1.4- Arşiv Alanları	12
1.5- Atölyeler	12
2- Teşkilat Yapısı	12
3- Teknoloji ve Bilişim Altyapısı	14
3.1- Yazılım ve Bilgisayarlar	14
3.3- Diğer Bilgi ve Teknolojik Kaynaklar	14
4- İnsan Kaynakları	15
4.1- Akademik Personel	16
4.7- İdari Personel	16
4.12 - İşçiler	17
5- Sunulan Hizmetler	17
5.1 Eğitim Hizmetleri	17
5.2 İdari Hizmetler	19
6- Yönetim ve İç Kontrol Sistemi	19
II- FAALİYETLERE İLİŞKİN BİLGİ VE DEĞERLENDİRMELER	19
A- Mali Bilgiler	20
1- Bütçe Uygulama Sonuçları	20
2- Temel Mali Tablolara İlişkin Açıklamalar	20
B- Performans Bilgileri	21
1- Faaliyet ve Proje Bilgileri	21
1.1.Faaliyet Bilgileri	21
2- Performans Sonuçları Tablosu	23
3- Performans Sonuçlarının Değerlendirilmesi	25



<u>III- KURUMSAL KABİLİYET ve KAPASİTENİN DEĞERLENDİRİLMESİ</u>	25
<u>A- Üstünlükler</u>	25
<u>B- Zayıflıklar</u>	25
<u>C- Değerlendirme</u>	26
<u>IV- ÖNERİ VE TEDBİRLER</u>	27



SUNUŞ

Naci Topçuođlu Meslek Yüksekokulu, Yüksek Öğretim Genel Kurulunun 26.09.2003 tarihli toplantısında alınan karar ve 2547 Sayılı Kanun'un 2880 Sayılı Kanun'la deđişik 7/d-2 maddesi uyarınca Gaziantep Üniversitesi'ne bađlı olarak kurulmuştur. Gaziantep 2. Organize Sanayi Bölgesi'nde Üniversitemize tahsisi yapılmış olan arsa üzerine inşa edilen binanın yapımı ve donanımı merhum iş adamı Naci Topçuođlu tarafından üstlenilmiş ve okul binasının (idari, eğitim ve kafeterya blokları) 27 Temmuz 2003'de yapımına başlanılmış ve 2007 yılında tamamlanmıştır.

Naci Topçuođlu Meslek Yüksekokulu, kuruluş misyonuna uygun olarak, Gaziantep 2. Organize Sanayi Bölgesinde merkezi bir konumda yer almaktadır. Türkiye'de ilk olarak üniversite-sanayi iş birliđi ekseninde eğitim öğretim programını, özellikle Gaziantep Sanayisinin ihtiyaç duyduđu kalifiye ara eleman sorununun çözümü için uygulamalı eğitimde oluşan açığı gidermek amacıyla Trimester modeli geliştirilmiştir. Öğrenciler 4 dönemi teorik bilgilerin verildiđi, atölye ve laboratuvar uygulamalarının yapıldığı ders döneminden oluşmaktadır. Diđer 2 dönem ise, her bir dönemde 12 hafta olarak işyeri eğitimi ile iş hayatına atılmışlardır. Ayrıca, yükseköğrenim gören gençlerin artması, çağdaş ve kültürel deđerlerin bölge halkı tarafından özümsemesine katkıda bulunacağı düşünölmektedir.

Naci Topçuođlu Meslek Yüksekokulu, belirlenen çağdaş, akılcı, yenilikçi hedeflere örnek bir yüksekokul olarak yolunda ilerlemektedir. Gaziantep sanayisinin ve ölkemizin önemli bir eksiki olan endüstriyel kalifiye eleman ihtiyacının, çeşitli branşlarda karşılanması için 65 öğretim elemanı ve 2801 öğrencisi ile 20 programda eğitim-öğretimine devam etmektedir.

Prof. Dr. Hüseyin BOZKURT
Yüksekokul Müdürü



I- GENEL BİLGİLER

Naci Topçuoğlu Meslek Yüksekokulu, Yüksek Öğretim Genel Kurulunun 26.09.2003 tarihli toplantısında alınan karar ve 2547 Sayılı Kanun'un 2880 Sayılı Kanun'la değişik 7/d-2 maddesi uyarınca Gaziantep Üniversitesi'ne bağlı bir Meslek Yüksekokulu olarak kurulmuştur. Gaziantep 2. Organize Sanayi Bölgesinde Üniversitemize tahsisi yapılmış olan alan üzerine inşa edilen binanın yapımı ve donanımı merhum iş adamı Naci Topçuoğlu tarafından üstlenilmiş ve okul binasının (idari, eğitim ve kafeterya blokları) 27 Temmuz 2003 tarihinde temeli atılmıştır. İnşaatı 2007 yılında tamamlanan Yüksekokulumuzun, resmi açılış töreni 31 Mayıs 2009 tarihinde gerçekleşmiştir. Yüksekokulumuza yeni aktarılan programlar nedeniyle yetersiz kalan derslik ve laboratuvar ihtiyacı için yapılan yeni derslik ve laboratuvar binası 2024-2025 eğitim öğretim yılı güz döneminde faaliyete geçmiştir.

Yüksekokulumuz fiziksel bakımdan eğitim hizmetlerinin ve bilimsel çalışmaların istenilen nitelikte gerçekleşebilmesi için gerekli fiziksel donanımlara ve olanaklara sahiptir. Fiziksel olanaklar olarak; 15 adet Laboratuvar ve Atölye 1 adet Gıda Laboratuvarı, 1 adet Kimya Laboratuvarı, 1 adet Sanal (VR) Laboratuvar, 1 adet Tersine Mühendislik Laboratuvarı, 4 adet Bilgisayar Laboratuvarı (1 adet Halı Desen Çizim Laboratuvarı), 1 adet Kütüphane Salonu, 1 adet 200 kişilik Çok Amaçlı Konferans Salonu, 1 adet 250 kişilik Anfi, 4 adet 100 kişilik derslik, 10 adet 64 kişilik, 6 adet 50 kişilik derslik ve 4 adet 30 kişilik derslik kullanılmaktadır. Dersliklerde iklimlendirme olanağı sağlanmış olup, klima ve ısıtma sistemi mevcuttur. Ayrıca 32 derslik ve laboratuvarda akıllı tahta sistemi kullanılabilir. Ayrıca 32 derslik ve laboratuvarda akıllı tahta sistemi kullanılabilir.

Sosyal alanlar olarak, 200 kişi kapasiteli yemekhane ve 200 kişilik kantin hizmet vermektedir.

Yüksekokulumuz öğrencilerine tüm bilgisayar laboratuvarlarından internete ulaşma olanağı sağlanmaktadır.

Fiziki olarak oldukça donanımlı bir konumda olan Naci Topçuoğlu Meslek Yüksekokulu, üniversite-sanayi iş birliği ekseninde eğitim öğretim programını Gaziantep Sanayisinin ihtiyaç duyduğu kalifiye eleman yetiştirme hedefi doğrultusunda gerçekleştirmektedir. Bu doğrultuda eğitim-öğretim, her bir dönemde 65'er iş günü olarak toplam iki dönemde 12 hafta iş yeri eğitimi içeren Üniversite-Endüstri Ortak Programı ile birlikte altı yarıyıldan oluşmaktadır. İş yeri eğitimi sürecinde öğrencilerimizin sigorta primleri üniversitemizce karşılanmaktadır. Naci Topçuoğlu Meslek Yüksekokulu bölge ve ülke



genelinde ihtiyaç duyulan kalifiye ara elemanları yetiştirmektedir. 2009 yılından itibaren okulumuzun ilk mezunları, mezun oldukları alanlarda iş hayatına atılmışlardır. Ayrıca, yükseköğrenim gören gençlerin artması, çağdaş ve kültürel değerlerin bölge halkı tarafından özümsemesine katkıda bulunacağı düşünülmektedir.

Yüksekokulumuz 2007–2008 eğitim öğretim yılında eğitim vermeye başlamıştır. Başlangıçta Plastik Teknolojileri ve Halıcılık Programlarına öğrenci alınmıştır. 2025-2026 Eğitim-Öğretim yılı itibariyle toplam 8 bölüm uhdesinde 20 program olmak üzere toplam 2801 öğrenci ile eğitim ve öğretime devam etmektedir.

A. Misyon ve Vizyon

Misyon

Üniversite-sanayi iş birliğini gerçekleştirme yolunda ilimiz başta olmak üzere bölgemiz ve ülkemizin toplumsal gelişme sürecinde önderlik rolü üstlenen; özel sektör ve kamunun ihtiyaç duyduğu özelliklere sahip, yenilikçi, yaratıcı, ülke sorunlarına duyarlı, sorumluluk bilincine sahip bireyler yetiştiren, evrensel değerlerle donatılmış takım çalışmasını teşvik eden, katılımcı ve paylaşımcı bir kurum kültürü oluşturmak ve mensubu olmaktan gurur duyulan bir eğitim kurumu olmaktır.

Vizyon

Özgün, ahlaki ve toplumsal değerlere sahip, kendi tarihinden ve kimliğinden güç alan, Atatürk ilkeleri ışığında geleceğe yön verebilen çağdaş bir öğretim kültürü oluşturarak; mesleki açıdan yetkin, teorik bilgi ile pratik bilgiyi özümseyen, kendine güvenen, gelişen teknoloji ile birlikte iş dünyasının ihtiyaç duyduğu mesleki bilgi ve yeterliliğe sahip, iş ahlaki bilinciyle donanmış örnek bireyler yetiştirmek.

B. Yetki, Görev ve Sorumluluklar

Naci Topçuoğlu Meslek Yüksekokulu eğitim-öğretim, araştırma ve uygulama, kültürel faaliyetlerin devamlılığını sağlamak için öğrencilerine ve öğretim elemanlarına, ileri düzey teknoloji ile donatılmış laboratuvarlarda, uluslararası düzeyde araştırma ve geliştirme imkânları sağlamak için, mevcut olanaklarını etkin bir şekilde kullanmaya çaba gösterilmektedir.

Meslek Yüksekokulu'nun yönetim ve organizasyonu 2547 sayılı yasanın 20.maddesi hükümlerine göre belirlenmiştir. Yönetim organları Yüksekokul Müdürü, Yüksekokul Kurulu ve Yüksekokulu Yönetim Kuruludur.

Yüksekokul müdürü, üç yıl için rektör tarafından atanır. Süresi biten müdür tekrar atanabilir. Müdürün okulda görevli aylıklı öğretim elemanları arasından üç yıl için atayacağı en çok iki yardımcısı bulunur.



Meslek Yüksekokulu Müdürü

Prof.Dr. Hüseyin BOZKURT

Meslek Yüksekokulu Müdür Yardımcısı

Doç.Dr. Songül KESEN

Dr.Öğr.Üyesi Hakan TUTUMLU

Yüksekokul Kurulu

Prof.Dr.Hüseyin BOZKURT

Prof.Dr. Sinem GÜNEŞOĞLU

Doç.Dr. Songül KESEN

Doç.Dr. Erkan AĞYÜZ

Dr.Öğr.Üyesi Hakan TUTUMLU

Dr.Öğr.Üyesi Musa YILMAZ

Dr.Öğr.Üyesi Emre Harun KARAASLAN

Dr.Öğr.Üyesi Gülten ŞEKEROĞLU

Dr.Öğr.Üyesi Gülbin FİDAN

Öğr.Gör.Okan ÇELİK

Öğr.Gör.İsmail KARALI

Yönetim Kurulu

Prof.Dr. Hüseyin BOZKURT

Doç.Dr. Songül KESEN

Doç.Dr. Ahmet Oral SARIOĞLU

Dr.Öğr.Üyesi Hakan TUTUMLU

Dr.Öğr.Üyesi Gülbin FİDAN

Dr.Öğr.Üyesi Gülten ŞEKEROĞLU

Yüksekokul Müdürü

Naci Topçuoğlu Meslek Yüksekokulu Müdürünün, yetki ve sorumlulukları 2547 sayılı Yükseköğretim kanununun 20. maddesine göre, harcama yetkilisi olarak yetki ve sorumlulukları ise 5018 sayılı kamu mali yönetimi ve kontrol kanununun 31. maddesine göre kendisine tanınmıştır. Görevleri, söz konusu kanunlarda belirtilmiştir. Müdür, Meslek Yüksekokulu'nun 5018 sayılı Kamu Mali Yönetimi ve Kontrol Kanunu'na göre birimin en üst yöneticisi ve harcama yetkilisidir.

Yüksekokul Müdür Yardımcıları

Müdür Yardımcıları, Meslek Yüksekokulu Müdürü'nün teklifi ve Rektörlük Makamının onayları ile görevlendirilmişlerdir. Akademik faaliyetlerin organizasyonunu yerine getirirler. Yüksekokul Müdürü'nün vereceği görevleri yaparlar.



Yüksekokul Sekreteri

Meslek Yüksekokulu'nun yazışmalarının, personel işlerinin, öğrenci işlemlerinin, mali işlemlerin yapılmasından sorumludur. Yüksekokul Sekreteri, yüksekokul idari teşkilatının başı ve bu teşkilatın çalışmasından Yüksekokul Müdürüne karşı sorumludur. İdari birimlerin verimli, düzenli ve uyumlu çalışmasından sorumludur. Harcama yetkilisi tarafından görevlendirilen Gerçekleştirme Görevlisidir. Gerçekleştirme görevlileri, harcama talimatı üzerine; işin yaptırılması, mal veya hizmetin alınması, teslim almaya ilişkin işlemlerin yapılması, belgelendirilmesi ve ödeme için gerekli belgelerin hazırlanması görevlerini yürütürler

Taşınır Kontrol Yetkilisi

18 Ocak 2007 tarih ve 26407 sayılı Resmi Gazete 'de yayımlanarak yürürlüğe giren Taşınır Mal Yönetmeliği'ni değiştiren 6.maddesinin 2 nolu bendine göre, harcama yetkilisi adına taşınır kayıt yetkilisinin yapmış olduğu kayıt ve işlemleri kontrol etmek üzere görevlendirilen, ayrıca Taşınır Mal Yönetmeliğinde belirtilen esas ve usullere göre Taşınır Kayıt Yetkilisince kayıtları tutulan ve bunlara ilişkin belge ve cetvelleri düzenleyen ve bu hususlarda hesap verme sorumluluğu çerçevesinde harcama yetkilisine karşı sorumlu olan (Yüksekokul Sekreteri) görevlidir.

Taşınır Kayıt Yetkilisi

Taşınır Mal Yönetmeliği hükümlerine göre Meslek Yüksekokul (Harcama Biriminin) en üst yöneticisi olan Müdür tarafından görevlendirilmiştir. Taşınır Kayıt Yetkilisi, harcama yetkilisi adına taşınırları teslim alan, koruyan, kullanım yerlerine teslim eden, Taşınır Mal Yönetmeliğinde belirtilen esas ve usullere göre kayıtları tutan ve bunlara ilişkin belge ve cetvelleri düzenleyen ve bu hususlarda hesap verme sorumluluğu çerçevesinde harcama yetkilisine karşı sorumlu olan görevlidir.

1. BÖLÜMBAŞKANLIKLARI

1.1. El Sanatları Bölümü

Bölüm Başkanı : Dr.Öğr.Üyesi Gülbin FİDAN

1.2. Makine ve Metal Teknolojileri Bölümü

Bölüm Başkanı : Dr.Öğr.Üyesi Musa YILMAZ

1.3. Kimya ve Kimyasal İşleme Teknolojisi Bölümü

Bölüm Başkanı : Dr.Öğr.Üyesi Emre Harun KARAASLAN

1.4. Gıda İşleme Bölümü

Bölüm Başkanı : Dr.Öğr.Üyesi Gülten ŞEKEROĞLU

1.5. Tekstil, Giyim, Ayakkabı ve Deri Bölümü

Bölüm Başkanı : Prof.Dr.Sinem GÜNEŞOĞLU



1.6. Elektronik ve Otomasyon Bölümü

Bölüm Başkanı : Doç.Dr.Erkan AĞYÜZ

1.7. Elektrik ve Enerji Bölümü

Bölüm Başkanı : Öğr.Gör.İsmail KARALI

1.8. Motorlu Araçlar ve Ulaştırma Teknolojisi Bölümü

Bölüm Başkanı : Öğr.Gör. Okan ÇELİK

C. İdareye İlişkin Bilgiler:

Meslek Yüksekokulumuz 2007-2008 eğitim ve öğretim yılında açılmış olup, aynı eğitim-öğretim yılında Halıcılık ve Plastik programlarına öğrenci kabul etmiştir.

2009- 2010 eğitim-öğretim yılından itibaren 5 yeni program; İşletme Yönetimi, Lojistik, Gıda Teknolojisi, Dış Ticaret, Muhasebe ve Vergi Uygulamalarına öğrenci kabul etmiştir. 2010-2011 eğitim-öğretim yılından itibaren ise 2 yeni program (Büro Hizmetleri ve Yönetici Asistanlığı, Antep Fıstığı Tarımı İşleme Teknolojisi programları) daha açılarak program sayısı 9'a yükselmiştir. Yüksekokulumuz 9 ayrı programda akademik hizmetini devam ettirmiştir. Ayrıca 2012-2013 eğitim öğretim yılından itibaren yüksekokulumuzda El Sanatları bünyesinde Seramik ve Cam Programı, Gıda İşleme Bölümü bünyesinde Un ve Unlu Mamulleri Teknolojisi Programı, Tekstil, Giyim, Deri ve Ayakkabı Bölümü bünyesinde Ayakkabı Tasarım ve Üretimi Programı açılmıştır. 2016-2017 Eğitim-Öğretim yılında İş Sağlığı ve Güvenliği Programı, Mimari Dekoratif Sanatlar Programı, Kimya Teknolojisi Programı ve 2017-2018 Eğitim-Öğretim yılında Makine Programı, Kontrol ve Otomasyon Programı açılmış 31.05.2022 tarihli Yükseköğretim Yürütme Kurulu kararı ile Yüksekokulumuzda bulunan İş Sağlığı ve Güvenliği Programının Oğuzeli Meslek Yüksekokuluna, Lojistik Programı, İşletme Yönetimi Programı, Muhasebe ve Vergi Uygulamaları Programı, Büro Yönetimi ve Yönetici Asistanlığı Programı ve Dış Ticaret Programının Sosyal Bilimler Meslek Yüksekokuluna, Teknik Bilimler Meslek Yüksekokulu bünyesinde bulunan Kuyumculuk ve Takı Tasarımı Programı, Gıda Kalite Kontrolü ve Analizi Programı, Giyim Üretimi Teknolojisi, Tekstil Teknolojisi, Mekatronik Programı, Radyo ve Televizyon Teknolojisi, Elektronik Haberleşme Teknolojisi, Elektronik Teknolojisi Programı, Biyomedikal Cihazlar Teknolojisi Programları 13.03.2024 tarihli Yükseköğretim Yürütme Kurulu kararı Elektrik ve Enerji Bölümü, Motorlu Araçlar ve Ulaştırma Teknolojileri Bölümü yüksekokulumuza aktarılmış olup, 20.12.2024 tarihli Yükseköğretim Kurulu ABAYS sistemi üzerinden yapılan program güncellemesi ile Radyo ve Televizyon Teknolojisi, Kuyumculuk ve Takı Tasarımı Programı ve Mimari Dekoratif Sanatlar Programları Teknik Bilimler Meslek Yüksekokuluna aktarılmıştır. Meslek Yüksekokulumuzda toplam 8 bölüm uhdesinde 20 program olmak üzere toplam 2801 öğrenci ile eğitim ve öğretime devam etmektedir.



1- Fiziksel Yapı

1.1- Açık ve Kapalı Alanlar

Meslek Yüksekokulumuz 31.349,77 m² açık alan üzerinde 8.295 m² eğitim ve idari blok ve 2450 m² atölyeler binasına ek olarak yapılan 2700 m²lik laboratuvar ve derslik binası olmak üzere toplam 13.445 m² kapalı alandan oluşmaktadır. Müstakil kantin ve yemekhanesi bulunmaktadır. Akademik ve idari personelin kullanım alanı olarak toplam 48 adet ofis ve büro içeren 1.510 m² alan ayrılmıştır.

Yüksekokulumuz fiziksel bakımdan eğitim hizmetlerinin ve bilimsel çalışmaların istenilen nitelikte gerçekleşebilmesi için gerekli fiziksel donanımlara ve olanaklara sahiptir. Fiziksel olanaklar olarak; eğitim binasında 15 adet Laboratuvar ve Atölye 1 adet Gıda Laboratuvarı, 1 adet Kimya Laboratuvarı, 1 adet Sanal (VR) Laboratuvar, 1 adet Tersine Mühendislik Laboratuvarı, 4 adet Bilgisayar Laboratuvarı (1 adet Halı Desen Çizim Laboratuvarı), 1 adet Kütüphane Salonu, 1 adet 200 kişilik Çok Amaçlı Konferans Salonu, 1 adet 250 kişilik Anfi, 4 adet 100 kişilik derslik, 10 adet 64 kişilik, 6 adet 50 kişilik derslik ve 4 adet 30 kişilik derslik mevcuttur. Ayrıca 32 derslik ve laboratuvarında akıllı tahta sistemi kullanılmaktadır.

2016 yılı ikinci yarısından itibaren teknik donanımları tamamlanmış olan; halı dokuma atölyesi, makine atölyesi, ayakkabı uygulama atölyesi, plastik uygulama atölyesi, cam işleme atölyesi ve kutnu kumaş-kilim dokuma atölyesine ilave olarak yeni yapılan laboratuvar ve derslik binasında bulunan 15 adet laboratuvar ve atölyede öğrencilerimiz tarafından kullanılmaktadır.

Kantin ve kafeterya hizmeti, 200 öğrencinin yemek yiyebileceği 375 m²'lik yemekhane ve 200 kişilik kullanım olanağına sahip 250 m²'lik kantinde hizmet verilmektedir.

Yüksekokulumuz öğrencilerine tüm bilgisayar laboratuvarlarından internete ulaşma olanağı sağlanmaktadır.

1.1- Eğitim Alanları, Derslikler

Eğitim Alanı	Amfi (Adet)	Sınıf (Adet)	Bilgisayar Lab(Adet)	Diğer Lab (Adet)	Toplam (Adet)
0-50 Kişilik		10	4	18	32
51-75 Kişilik		10			10
76-100 Kişilik		4			4
101-150 Kişilik					
151-250 Kişilik	1				1
251-Üzeri Kişilik					
Toplam	1	24	4	18	47



1.2 Sosyal Alanlar

Tablo 2. Yemekhaneler, Kantinler ve Kafeteryalar			
Bölümler	Sayısı (Adet)	Kapalı Alanı (m ²)	Kapasitesi (Kişi)
Yemekhane	1	375	200
Kantin	1	250	200
Toplam	2	625	400

Tablo 5. Spor Tesisleri			
Bölümler	Sayısı (Adet)	Alanı (m ²)	Açıklamalar
Kapalı Spor Tesisleri			
Açık Spor Tesisleri	2	800	
Toplam	2	800	

Tablo 6. Toplantı-Konferans Salonları			
Kapasitesi	Toplantı Salonu	Konferans Salonu	Toplam
0-50 Kişilik	1		1
151-250 Kişilik		1	1
Toplam	1	1	2

1.3 Hizmet Alanları

Tablo 11. Ofis Alanları			
Alt Birim	Ofis Sayısı	m ²	Açıklamalar
Yönetim Ofisleri	4	180	
Akademik Personel Ofisleri	41	1220	
İdari Personel Ofisleri	3	110	



Toplam	48	1510	
---------------	----	------	--

1.4- Arşiv Alanları

Tablo 12. Arşiv Alanları			
Bölümler	Sayısı (Adet)	Alanı (m ²)	Açıklamalar
Arşivler	2	16	
Toplam	2	16	

1.5 Atölyeler

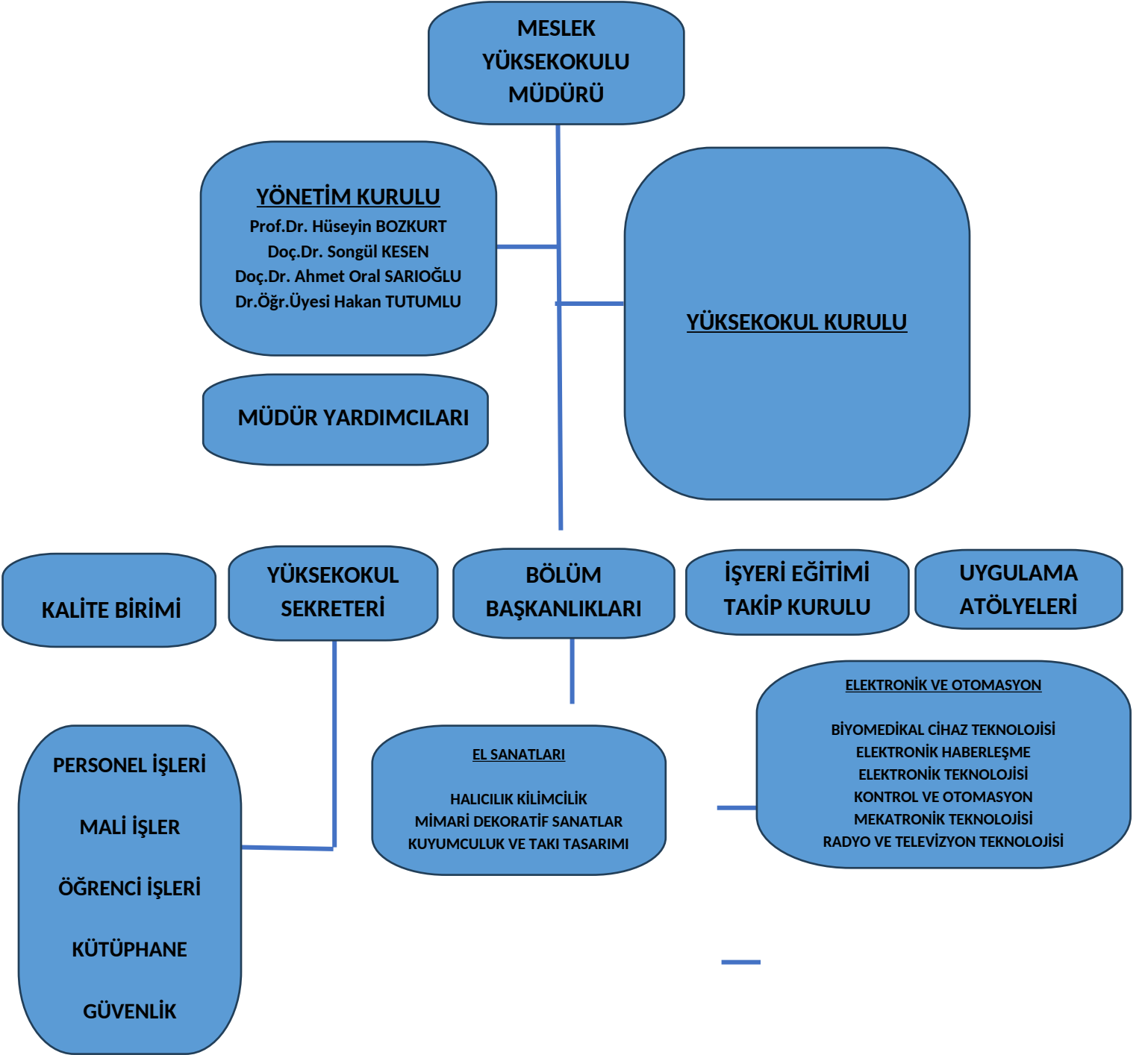
Tablo 13. Atölyeler			
Bölümler	Sayısı (Adet)	Alanı (m ²)	Açıklamalar
Atölyeler	6	2450	

2- Teşkilat Yapısı

Naci Topçuoğlu Meslek Yüksekokulu Yönetimi; Yönetim Kurulu, Yüksekokul Kurulu, Müdür, Müdür Yardımcıları, Bölüm Başkanlıkları ve Yüksekokul Sekreterinden



oluşmuştur.





3- Teknoloji ve Bilişim Altyapısı

Yüksekokulumuza, Üniversitemizden data yoluyla alınan internet ağı tüm ofislerde ve öğrencinin kullanabileceği sınıflarda kullanılabilir. Yüksekokulumuzda gerçekleştirilen idari ve akademik uygulamaların bir kısmı internet tabanlı olarak gerçekleştirilmektedir. Bilişim sistemi kullanımının işlerin hızlı yapılması ve kırtasiye masraflarından tasarruf edilmesi açısından birimimizin faaliyetlerine katkısı yüksektir. İletişim açısından, Yüksekokulumuzda 4 adet telefon ve bir adet faks hattı bulunmaktadır. Yüksekokulumuzda idari ofislerde, akademik personel ve öğrencilerin kullanımında olan toplam 173 adet masaüstü, 33 adet taşınabilir bilgisayar ve 4 adet tablet bilgisayar bulunmaktadır.

3.1- Yazılım ve Bilgisayarlar

Tablo 15. Yazılım ve Bilgisayarlar					
Cinsi	İdari Amaçlı (Adet)	Eğitim Amaçlı (Öğrencilerin Kullanımına açık bilgisayar sayısı) (Adet)	Araştırma Amaçlı (Adet)	Sağlık amaçlı	Toplam
Masa Üstü Bilgisayar	162	173			335
Taşınabilir Bilgisayar	15		37		47

3.3- Diğer Bilgi ve Teknolojik Kaynaklar

Yüksekokulumuzda dersliklerde ve amfi derslikte kullanılan 35 adet projeksiyon cihazı, sınavların sağlıklı ve özenli olarak yürütülebilmesi amacıyla 2 adet baskı makinası, akademik çalışmalarda ve ofis işlemlerinde kullanılan 2 adet fotokopi makinası kullanılmaktadır. Ayrıca 11 adet televizyon mevcuttur.



Tablo 20. Diğer Bilgi ve Teknolojik Kaynaklar

Cinsi	İdari Amaçlı (Adet)	Eğitim Amaçlı (Adet)	Araştırma Amaçlı (Adet)	Toplam
Projeksiyon	4	31		35
Slâyt Makinesi				
Tepegöz				
Episkop				
Barkot Okuyucu	6			6
Baskı Makinesi	1			1
Yazıcı	91			91
Fotokopi Makinesi	2			2
Faks	1			1
Fotoğraf Makinesi	2			2
Kameralar	96	4		100
Televizyonlar	8	3		11
Tarayıcılar	1	5		6
Müzik Setleri	1			1
Mikroskoplar		18		18
DVD ler				
Diğer				



4- İnsan Kaynakları

Birimimizin mevcut kadrolu akademik personel sayısı Tablo 21’de verilmiştir.

4.1- Akademik Personel

Tablo 21. Akademik Personel					
Unvan	Kadroların Doluluk Oranına Göre			Kadroların İstihdam Şekline Göre	
	Dolu	Boş	Toplam	Tam Zamanlı	Yarı Zamanlı
Profesör	3		3		
Doçent	4		4		
Dr.Öğr.Üyesi	15		15		
Öğretim Görevlisi	48		48		
Okutman					
Çevirici					
Eğitim-Öğretim Planlamacısı					
Araştırma Görevlisi					
Toplam	70		70		

4.7- İdari Personel

Tablo 27. İdari Personel (Kadroların Doluluk Oranına Göre)			
	Dolu	Boş	Toplam
Genel İdari Hizmetler Sınıfı	12		12
Sağlık Hizmetleri Sınıfı			
Teknik Hizmetler Sınıfı	1		1
Eğitim ve Öğretim Hizmetleri Sınıfı			
Din Hizmetleri Sınıfı			



Yardımcı Hizmetli Sınıfı	4		4
Toplam	17		17

4.12- İşçiler

Tablo 31. İşçiler			
	Dolu	Boş	Toplam
İşçiler	20		20
Toplam	20		20

5- Sunulan Hizmetler

5.1.Eğitim Hizmetleri

Naci Topçuoğlu Meslek Yüksekokulu güçlü öğretim kadrosu, seçkin öğrencileri ve alt yapı olanakları ile en çok gelişen öğretim kurumlarından birisidir. Meslek Yüksekokulunda bir kademede Ön lisans diploması verilmektedir.

Eğitim-öğretim meslek yüksekokulunda yarıyıl esasına göre düzenlenmiştir. Bir öğretim yılı Güz, Bahar ve Yaz yarıyılından oluşmaktadır. Yarıyıl 12 haftadan oluşan bir süredir. Eğitim şekli örgün öğretim şeklinde devam etmektedir. Öğretim dili Türkçedir.

Meslek Yüksekokulumuzda 2025 yılı verilerine göre kayıtlı öğrenci sayısı 2801'dir. Yüksekokulumuzda trimester sistemi uygulamasıyla bölgedeki işletmelerin kalifiye ara eleman ihtiyaçlarını karşılamakta güçlük çekilmemektedir.

**Tablo34. Öğrenci Sayıları**

Birim Adı	I. Öğretim			II. Öğretim			Toplam		Genel Toplam
	E.	K.	Top.	E.	K.	Top.	K.	E.	
Gıda Teknolojisi	34	115	149				115	34	149
Gıda Kalite Kontrolü ve Analizi	19	69	88				69	19	88
Un ve Unlu Mamuller Tekn.	44	31	75				31	44	75
Halıcılık ve Kilimcilik	42	131	173				131	42	173
Kimya Teknolojisi	21	54	75				54	21	75
Makine	331	24	355				24	331	355
Tekstil ve Halı Makineleri	114	31	145				31	114	145
Ayakkabı Tasarımı ve Üretimi	71	57	128				57	71	128
Giyim Üretimi Teknolojisi	30	82	112				82	30	112
Tekstil Teknolojisi	85	62	147				62	85	147
Kontrol ve Otomasyon	64	6	70				6	64	70
Mekatronik	90	15	105				15	90	105
Elektronik Haberleşme	73	22	95				22	73	95
Elektronik Teknolojisi	95	4	99				4	95	99
Biyomedikal Cihazlar Tekn.	54	65	119				65	54	119
Doğalgaz ve Tesisat Teknolojisi	57	2	59				2	57	59
Elektrik	153	10	163				10	153	163
İklimlendirme ve Soğutma	66	6	72				6	66	72
İmalat Yürütme Sis. Operatörlüğü	57	18	75				18	57	75
Otomotiv Teknolojisi	126	7	133				7	126	133
Mimari Dekoratif Sanatlar	45	82	127				82	45	127
Kuyumculuk ve Takı Tasarım	97	89	186				89	97	186



Radyo ve Televizyon Teknolojisi	20	31	51				31	20	51
GENEL TOPLAM	1788	1013	2801				1013	1788	2801

5.2. İdari Hizmetler

Yüksekokulumuz personelinin özlük işlemleri, maaş ve ücret bordroları hazırlanarak gerekli ödemeler yapılmıştır. Yüksekokulumuzun tüketim ve makine teçhizat ihtiyaçları, 4734 sayılı Kamu İhale Kanununun ilgili maddelerine göre alınmıştır. Yüksekokulumuzun elektrik, telefon, doğal gaz ve su faturaları ödenmiştir.

Yüksekokulumuz öğrencilerinin okulumuzda yapılması gereken öğrenci işleri, personelin özlük işlemleri, maaş, yolluk ve yevmiyelerinin hazırlanması, ek ders ücreti bordrolarının hazırlanması, yarı zamanlı öğretim elamanlarının işe başlatılması ve işten ayrılışları ile ilgili SGK işlemleri,

Yüksekokulumuzun tüketim malzemeleri, hizmet alımları ve makine teçhizat ihtiyaçları ile bunların bakım onarım işlemleri, 4734 sayılı Kamu İhale Kanununun ilgili maddelerine göre yapılmaktadır. Yüksekokulumuzun elektrik, telefon, doğalgaz ve su faturaları ödemeleri yapılmaktadır.

Yüksekokulumuza gelen ve giden evrakların kayıt edilmesi ve dosyalanması ve gerekli yazışmaların yapılması vb.

6- Yönetim ve İç Kontrol Sistemi

(Mali Yönetim ve Harcama Öncesi Kontrol Sistemi)

Meslek Yüksekokulu Yönetimi:

Meslek Yüksekokulu'nun yönetimi 2547 sayılı yasanın 20. maddesi hükümlerine göre belirlenmiştir. Yönetim organları Yüksekokul Müdürü, Yüksekokul Kurulu ve Yüksekokulu Yönetim Kuruludur. Yüksekokul Müdürüne çalışmalarında yardımcı olmak amacıyla iki Müdür Yardımcılığı oluşturulmuştur.

İç Kontrol Sistemi:

İç Kontrol 5018 sayılı Kamu Mali Yönetimi ve Kontrol Kanunu'nun 55. maddesinde düzenlenmiştir. Buna göre İç kontrol "kamu idarelerinin malî işlem ve faaliyetlerine ilişkin tüm gelir, gider, varlık ve yükümlülüklerinin amacına ve mevzuatına uygun bir şekilde gerçekleştirilmesi için uygulanan malî yönetim, harcama öncesi kontrol ile harcama sonrası iç denetim faaliyetleridir" şeklinde tanımlanmıştır.

Meslek Yüksekokulunda Harcama Yetkilisi, Gerçekleştirme görevlisi ve taşınır kayıt kontrol yetkilisi dâhilinde harcama öncesi kontrol sistemi oluşturulur. Kontrolü Yüksekokul Sekreteri, Harcama Yetkilisi adına yapar. Ancak Harcama Yetkilisi, idari ve mali karar ve işlemlere ilişkin olarak iç kontrolün işleyişinden sorumludur. Okulun ihtiyacı olan mal ve hizmetlerin satın alınmasında karar alma süreci, harcama yetkilisinin onay verme işlemi ile başlamaktadır.

Fiyat teklifi toplama, piyasa fiyat araştırma tutanağı hazırlanması, yaklaşık maliyet



hesap cetvellerinin düzenlenmesi gibi süreçler tamamlanır.

Malzemenin alımına karar verildikten sonra mal ve hizmetin kabulüne ilişkin işlemler kontrol edildikten sonra muayene raporu düzenlenmektedir. Mal ve malzemelerin Taşınır İşlem Fişleri tanzim edildikten sonra taşınır kayıtları ve ödeme işlemi ile satın alma süreci tamamlanmaktadır.

II- FAALİYETLERE İLİŞKİN BİLGİ VE DEĞERLENDİRMELER

A- Mali Bilgiler

Naci Topçuoğlu Meslek Yüksekokulu'na 2025 yılı Bütçe Kanunu ile 109.658.000,00 TL ödenek tahsis edilmiştir. Bu ödeneklere yıl içerisinde 20.964.374,00 TL ekleme yapılmış ve bu ödenekten 7.241.100,00 TL kullanılmayarak iade edilmiş ve geriye kalan 123.381.274,00 TL yıl ödeneği oluşturulmuştur. Bu ödeneklerin yılsonu itibarıyla %94'si olan 115.409.086,00 TL harcama olarak kullanılmıştır.

1- Bütçe Uygulama Sonuçları

Tablo 43. Ekonomik Sınıflandırmaya Göre Ödenek İcmali							
Ko d	Gider Türleri	Bütçe Başlangıç Ödeneği	Eklene n (+)	Düşülen (-)	Yılsonu Ödeneği	Harcama	Harca ma (%)
01	Personel Giderleri	93.725.000,00	139.500,00	6.814.000,00	87.050.500,00	85.558.569,00	98
02	Sos. Güv. Kur. D.Prim Gideri	10.117.000,00	100.000,00	47.000,00	10.170.000,00	9.344.347,00	92
03	Mal ve Hizmet Alım Gid.	5.816.000,00	11.258.874,00	380.100,00	16.694.774,00	12.554.206,00	75
05	Cari Transferler						
06	Sermaye Giderleri		9.466.000,00	0,00	9.466.000,00	7.951.964,00	84
	GENEL TOPLAM	109.658.000,00	20.964.374,00	7.241.100,00	123.381.274,00	115.409.086,00	94

2- Temel Mali Tablolara İlişkin Açıklamalar

2.1 01 Personel giderleri, başlangıç ödeneği 93.725.000,00 TL yıl içinde düşülen ödenek 6.814.000,00 TL, ekleme 139.500,00 TL ve toplam 87.050.500,00 TL ödenek serbest



birakılmış bunun 85.558.569,00 TL harcama yapılmıştır. Gerçekleşme oranı %98'dir.

2.2 02 Sosyal Güvenlik Kurumlarına Ödenecek Dev. Prim Giderleri kalemi başlangıç ödeneği 10.117.000,00 TL yıl içinde düşülen ödenek 47.000,00 TL, ekleme 100.000,00 TL ve toplam 10.170.000,00 TL ödenek serbest bırakılmış bunun 9.344.347,00 TL harcama yapılmıştır. Gerçekleşme oranı %92'dir.

2.3 03 Mal ve Hizmet Alım Giderleri başlangıç ödeneği 5.816.000,00 TL, yıl içinde düşülen ödenek 380.100,00 TL, ekleme 11.258.874,00 TL toplam 16.694.774,00 TL ödenek serbest bırakılmış bunun 12.554.206,00 TL harcama yapılmıştır. Gerçekleşme oranı %75'dir.

2.4 06 Sermaye Giderleri bütçe kalemine yıl içerisinde 9.466.000,00 TL ekleme yapılmış yıl içinde düşülen ödenek 0,00 TL toplam 9.466.000,00 TL ödenek serbest bırakılmış bunun 7.951.964,00 TL harcama yapılmıştır. Gerçekleşme oranı %84'dür.

B- Performans Bilgileri

1-Faaliyet ve Proje Bilgileri

1.1.Faaliyet Bilgileri

Tablo 45. Ulusal ve Uluslar Arası Bilimsel Toplantı Sayısı (Üniversite Öğretim Üyeleri veya İdari Kesim Tarafından Düzenlenen)						
FAALİYET TÜRÜ	Fakülte	Enstitü	Y.Okul	Meslek Y.Okulu	İdari Birimler	TOPLAM
Sempozyum ve Kongre				6		6
Konferans				26		26
Panel				2		2
Eğitim Semineri				29		29
Seminer				6		6
Açık Oturum						
Söyleşi				13		13
Tiyatro						
Konser						
Sergi				6		6
Turnuva						



Teknik Gezi				39		39
Diğer (Fuar, workshop)				2		2
Toplam				128		128

Tablo 46. İndekslere Giren Hakemli Dergilerde Yapılan Yayınlar Öğretim Üyesi ve Diğer Öğretim Elemanları Başına Düşen Yayın Sayıları

Uluslararası Makale	Ulusal Makale	Uluslararası Bildiri	Ulusal Bildiri	Kitap	Toplam
38	6	21	4	16	85

Tablo 47. 2025 Yılı WOS'da İndekslenen G.Ü. Yayın Sayılarının İndekslere ve Fakültelere Göre Dağılımı

BİRİM	SCI	SSCI	A&HCI	Toplam	Öğretim Üye Sayısı (Tam Zamanlı)	Öğretim Elemanı Başına Düşen Yayın Sayısı
Naci Topçuoğlu MYO	10			10	22	0,46



2- Performans Sonuçları

Tablo 51. Birim Stratejik Amaç ve Hedefler	
Stratejik Amaçlar	Stratejik Hedefler
Stratejik Amaç-1	Hedef-1 Sanayinin ihtiyaç duyduğu kalifiye ara elaman yetiştirmeye yönelik teorik ve pratik eğitimin bir bütünlük içerisinde verilmesi.
“Üniversite-Sanayi Ortak Eğitim Programı kapsamında sanayinin gereksinimi olan nitelikli, donanımlı, mesleki yeterliliğe sahip, insan gücünü yetiştirmek”	Hedef-2 Öğrencilerimize uygulamaya dönük eğitimlerini ilgili sanayi kuruluşlarında yaparak, iş disiplini içinde yetişmelerini ve iş dünyasının talep ettiği becerilerin
	Hedef-3 Mezun durumda olan ve işyeri eğitimine giden öğrencilerden geri bildirim alınması.
Stratejik Amaç-2	Hedef-1 Eğitim-öğretimin niteliğini AB'nin eğitim ve meslek alanına ilişkin benimsediği ilkeler doğrultusunda uluslararası standartlara ulaştırmak.
“Eğitim-Öğretimi çağdaş normlara uygun bir şekilde geliştirmek (Eğitimde Yenilikçilik ve Yaratıcılık) ve teknolojik olanakları geliştirmek”	Hedef-2 Çalışanların ve öğrencilerin her türlü eğitimlerine katkıda bulunacak teknik ve altyapı donanımlarının
Stratejik Amaç-3	Hedef-1 Ülke genelinde istihdam imkanı bulunan meslek dallarının belirlenmesi.



<p>“Bölgenin ve ülkenin gereksinimi olan yeni istihdam alanları yaratabilecek programlar açarak ihtiyaç duyulan alanda eğitilmiş ve bilgili bireyler yetiştirmek”</p>	<p>Hedef-2 Bölgenin ekonomik gelişimi paralelindeki yeni iş olanaklarının tespiti</p>
<p>Stratejik Amaç-4</p>	<p>Hedef-1 Eğitim-öğretim programları ile çalışanların eğitimde Gaziantep Üniversitesi misyonuna uygun altyapı donanımlarının sağlanması.</p>
<p>“Sınava giren başarılı öğrenciler için en çok tercih edilen Yüksekokul olmak.”</p>	<p>Hedef-2 Öğrenci ve çalışanlarının sosyal, kültürel ve teknik gelişimlerine katkı sağlayacak faaliyetlerin düzenlenmesi</p>
	<p>Hedef-3 Tüm öğretim elemanlarının akademik kariyer yapmalarının sağlanması.</p>
	<p>Hedef-4 Mezun öğrenciler ve ilgili sektör elemanları ile iletişimde bulunulması ve mezun öğrencilere istihdam yaratılması</p>
	<p>Hedef-5 Mesleki stajın işlevsel hale getirilmesi.</p>
	<p>Hedef-6 Çalışanların ve öğrencilerin huzurlu bir ortamda takım ruhu ile çalışmalarının sağlanması.</p>
<p>Stratejik Amaç-5</p>	<p>Hedef-1 Yapılan araştırma sonuçlarının sempozyum, panel veya seminerler düzenlenerek elde edilen verilerin akademisyenler, sanayiciler ve öğrencilerimizle paylaşımının sağlanması</p>
<p>“Araştırma ve eğitim yoluyla üniversitemizin bölgesel, ulusal ve uluslararası tanınırlığını ve etkinliğini arttırmak için Gaziantep’in ekonomik, endüstriyel ve kültürel açıdan incelenmesi, böylece bölge tanıtımının yapılması için gerekli araştırmaların teşvik edilmesi”</p>	<p>Hedef-2 Ulusal ve uluslararası eğitim ve araştırma kurumları ile iletişim ve işbirliğini geliştirmek, Üniversite-Sanayi ortak programının uygulandığı yurt dışındaki diğer üniversite ve yüksekokullar ile işbirliği olanaklarını geliştirmek</p>
	<p>Hedef-3 Tüm öğretim elemanlarının akademik kariyer yapmalarının sağlanması.</p>



1- Performans Sonuçlarının Değerlendirilmesi

Yüksekokulumuzda 2025 yılı sonunda insan kaynakları ve bütçe büyümesinin sağlanması, bölge ve ülke ekonomisine uygun bölümlerin açılması ve yetiştirilen öğrencilerin gelişimi ve istihdamına yönelik sanayi iş birliğinin gerçekleştirilmesi sağlanmıştır.

Türkiye’de ön lisans düzeyinde Trimester (üç dönem) eğitim – öğretim veren ilk eğitim kurumu olan Naci Topçuoğlu Meslek Yüksekokulu, Organize Sanayi bölgesinde yer almakta olup, üniversite-sanayi iş birliğini gerçekleştiren önemli stratejik bir yapıya sahiptir. Organize sanayi bölgesindeki kuruluşlar ve çeşitli birlikler bilimsel ve kültürel özellikleri ile canlandırma eğiliminde olup sanayinin alt yapısını bilimsel verileri kullanarak oluşturma eğilimindedir. Bölgede yükseköğrenim gören gençlerin artması, çağdaş ve kültürel değerlerin bölge halkı tarafından özümsemesine katkıda bulunacaktır.

III- KURUMSAL KABİLİYET ve KAPASİTENİN DEĞERLENDİRİLMESİ

A. Üstünlükler

- Gaziantep Üniversitesi gibi güçlü ve köklü bir üniversitesin gözde bir birimi olmak
- Üniversite yönetimimizin, Yüksekokulumuza olan ilgileri ve güçlü desteği
- Meslek Yüksekokul yönetimin iyi niyetli, hoşgörülü, sorun çözen, üretken ve paylaşımcı olması
- Akademik kadronun genç, dinamik, özverili ve alanında uzman personelden oluşması
- Gaziantep ilinin gelişmiş sanayi kenti olması
- Meslek Yüksekokulumuzun fiziki olarak organize sanayi bölgesinin içerisinde yer alması
- Sıklıkla organize sanayi bölgesinde bulunan işletmelere teknik geziler düzenlenmesi
- Akademik personelin ve öğrencilerin akademik gelişimlerine yönelik seminer, konferans, açık oturum ve panel düzenlenmesi
- Akademik personelin akademik ve kişisel gelişim konularında teşvik edilmesi
- Öğrencilerin sanayide uygulama ve işyeri eğitimi yapma imkânlarının geniş olması
- Seminer ve konferanslar için kullanılabilir iki adet geniş kapasiteli salonun olması
- Alt yapı sisteminin teknolojik açıdan (ısı, aydınlatma, doğalgaz, elektrik, bilişim) ileri düzeyde olması

B. Zayıflıklar

- Öğrencilerin yararlanabileceği kapalı ya da açık spor alanlarının sınırlı olması,
- Öğrenci niteliğinin beklenen düzey için yeterli olmaması,
- Okulumuzun şehir merkezinin dışında olması nedeniyle yeterli ulaşım imkanının olmaması,
- Öğrenciler için sosyal tesislerin ve sosyal alanların yetersiz olması,
- Kütüphanede öğrencilerin yararlanabileceği kitap ve yayınların sayıca yetersiz olması,



C. Değerlendirme

Naci Topçuoğlu Meslek Yüksekokulu kurulurken bölge ekonomisine uygun programlardan oluşan bir eğitim programı oluşturulmuş ve sanayiye nitelikli eleman yetiştirmek amacıyla faaliyet göstermektedir. Bölgenin yüksek sanayi potansiyelinin olması, üniversite-sanayi iş birliğinin üniversitemizin temel hedeflerinden birisi olması, yüksekokulumun kuruluş sürecinden itibaren üniversite-sanayi iş birliği çerçevesinde eğitim programının oluşması Yüksekokulumuza bazı imkânlar oluşturmaktadır.

Yukarıdaki başlıklarda da değinildiği gibi öğrencilerimizin işyeri eğitimi konusunda da Üniversite-Endüstri Ortak Programı kapsamında altmış beş (65)'er iş günü iki dönemlik olmak üzere toplam yüz otuz (130) gün işyeri eğitimi yapma zorunluluğu bulunmaktadır. Yüksekokulumuz Gaziantep sanayisinde ihtiyaç duyulan ara eleman yetiştirme konusunda da Gaziantep Sanayi Odası, Gaziantep Ticaret Odası, Organize Sanayi Başkanlığı ve birçok meslek örgütü ile temas halinde olup bu çerçevede yeni programların açılması faaliyetleri devam etmektedir.

Naci Topçuoğlu Meslek Yüksekokulu, stratejik hedeflerine ulaşmada ve gelişmede; demokratik ve katılımcı, paylaşımcı yönetim anlayışıyla, bilime ve teknolojiye inanarak Gaziantep Üniversitesi'nin misyonu ve vizyonu doğrultusunda, mesleki bilgiyle donatmayı hedeflemektedir. Bununla birlikte, organize sanayi bölgesi yöneticilerinin ve işverenlerin yüksekokula ilgilerinin artırılması ve öğrenci memnuniyetine katkıda bulunmaları ile ilgili çabaların önümüzdeki dönemlerde sonuç vermesi, yüksekokulumuzun tercih edilebilir olmasına katkı sağlayacağı için değerlendirilmesi gereken bir fırsat olarak görülmektedir.

IV- ÖNERİ VETEDBİRLER

C. Fırsatlar

- Avrupa Birliği projelerine ulaşmada danışmanlık hizmeti verecek gerekli alt yapının olması
- Meslek Yüksekokulumuzun sanayi üniversite iş birliği içerisinde kurulması,
- Akademik personelin teknolojik yeniliklere açık olması,
- Öğrencilerimizin işyeri eğitimi ve uygulama alanlarının geniş olması,
- Mezunların istihdamının sanayi iş birliğinden dolayı kolay olması,
- Uygulanan akademik programın sanayi iş birliğinde yapılmış olması,
- Meslek Yüksekokulumuzun sanayinin gelişmiş olduğu büyükşehirde bulunuyor olması,
- Mezunların lisans eğitimine (dikey geçiş) devam edebilme imkânlarının olması

D. Tehditler

- Orta öğretimde düşen kaliteye bağlı olarak öğrencilerin teknik programlarda zorlanması,



- Küresel ekonomik krize baęlı olarak sanayide meydana gelen daralma,
- Akademik programın çok yoğun olması,
- Meslek Yüksekokulunun merkez kampüs dışında olması dolayısıyla sosyal alan yetersizlięi,

İÇ KONTROL GÜVENCE BEYANI

Harcama yetkilisi olarak görev ve yetkilerim çerçevesinde;

Harcama birimimizce gerçekleştirilen iş ve işlemlerin idarenin amaç ve hedeflerine, iyi mali yönetim ilkelerine, iç kontrol düzenlemelerine ve mevzuata uygun bir şekilde gerçekleştirildiğini, birimimize bütçe ile tahsis edilmiş kaynakların planlanmış amaçlar doğrultusunda etkili, ekonomik ve verimli bir şekilde kullanıldığını, birimimizde iç kontrol sisteminin yeterli ve makul güvenceyi sağladığını bildiririm.

Bu güvence, harcama yetkilisi olarak sahip olduğum bilgi ve değerlendirmeler (*), yönetim bilgi sistemleri, iç kontroller sistemi değerlendirme raporları, izleme ve değerlendirme raporları ile denetim raporlarına dayanmaktadır.

Burada raporda yer alan bilgilerin güvenilir, tam ve doğru olduğunu beyan ederim. **Gaziantep**
19.01.2026

İmza

Prof.Dr. Hüseyin BOZKURT

Naci Topçuoęlu MYO Müdürü

* Yıl içerisinde Harcama Yetkilisi deęişmiş ise “Benden önceki harcama yetkilisi / yetkililerden almış olduğum bilgiler” ibaresinin eklenmesi gerekmektedir.